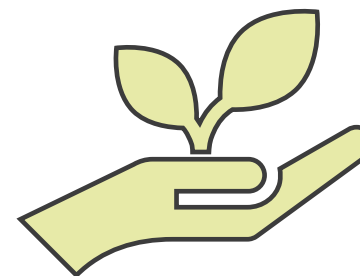


POLITIQUE DE DEVELOPPEMENT DURABLE

Engagements internes

20/07/2023



POLITIQUE ACHATS

Marchés publics :

- Clause dans le MAPA « impressions » :

GCAT a une politique d'achat favorisant des produits ayant obtenu un label ou une certification environnementale ou éthique.

Les candidats, pour chacun des lots, devront partager les mêmes valeurs du respect de l'environnement que GCAT et par conséquent tendre vers/ou posséder le label Imprim'Vert ou équivalent garantissant la réduction des impacts environnementaux liés aux activités d'imprimerie.

Les candidats devront mettre en avant leur démarche éco-responsable (qualités et écolabels des papiers utilisés et répartition en pourcentage par rapport au volume annuel imprimé, emballage, conditions de transport, recyclage, etc.) dans le volet environnemental de leur cadre de mémoire technique et environnemental. Ces éléments seront pris en compte dans la note « performance en matière de protection de l'environnement »

Papeterie :

- Achat de papiers et d'enveloppes en papier recyclé / avec un label ou une certification environnementale ou éthique.
- Achat groupé pour limiter l'impact carbone des commandes

Produits d'entretiens :

- Approvisionnement en produits avec un label ou une certification environnementale ou éthique.

Editions :

- Rationnalisation du nombre d'éditions papier (réduction du nombre d'exemplaires imprimés)
- Passage au format purement numérique pour certaines éditions

SENSIBILISATION DU PERSONNEL

Impressions :

- Limitation du nombre d'impressions
- Impressions en noir et blanc

Economie d'énergie :

- Limiter le chauffage et la climatisation (en maîtrise directe)
- Eteindre les écrans et bureaux
- Limiter les éclairages non essentiels

Économie d'eau :

- Sensibilisation à une utilisation éco-responsable de l'eau et à la fermeture des robinets

Impact carbone :

- Incitation au co-voiturage pour les déplacements véhiculés ou à l'utilisation des transports en commun (bus, train).
 - Tickets de bus à disposition pour les déplacements urbains
- Mise à disposition du personnel de modes de déplacement doux (vélo électrique, trottinettes mécaniques et électriques)
- Possibilité d'effectuer jusqu'à 2 jours de télétravail

Gestion des déchets :

- Corbeilles de tri à disposition

COMMUNICATION

Mise en avant des démarches développement durable de Grand Chambéry et de Chambéry

Mise en avant des partenaires engagés dans des démarches environnementales et / ou de développement durable

Information sur les modes de déplacements doux et transports en communs

Participation à la mise en place de navettes Chambéry / SGR et Chambéry / Aillons Margérial

<https://synchro.grandchambery.fr/synchro-montagne/>

Information sur Citiz, réseau d'autopartage de voiture:

<https://citiz.coop/>

Carte vélo de la destination

Mise en avant des offres touristiques adaptées :

<https://www.lesaillons.com/tourisme-adapte-bauges.html>

Idées séjours décarbonnés diffusés sur des salons :

[FR Cycle summit_janv 2023 - titre seul.pdf](#)

Mise en avant de visites à vélo de la destination :

<https://www.chamberymontagnes.com/decouvrez-chambery-a-velo-et-en-famille/>

DEVELOPPEMENT

Actions menées / en cours

Élaboration d'un schéma directeur des espaces naturels touristiques pour Grand Chambéry

Emploi en période estivale de deux éco-bénévoles pour une présence sur des sites naturels touristiques à forte affluence

Rédaction de message de sensibilisation à l'environnement auprès du grand public et dans les fiches Apidae

Développement des labels Accueil Vélo et Vignobles & Découvertes

Développement d'offres à faible impact carbone

Travail en cours sur les éco-labels de destination

Office de tourisme labellisé Tourisme & Handicap

Réflexion sur la démarche RSE (formation du RAQ à venir)

SDT 2023-2027 (en cours) :
Axe => « Engager la destination dans un tourisme soutenable »